

〔1〕図書館

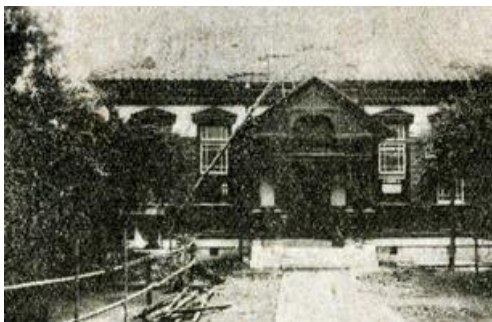
①図書館のあゆみ

中津における図書館は、慶応義塾2代目塾長を務めた小幡篤次郎の遺言によって、生誕地である殿町（現在の歴史民俗資料館）の340坪の土地と家屋・蔵書が寄贈され、「中津図書館」として歴史が始まりました。時に明治42年(1909)のことでした。開館より3年後の明治45年(1912)には、「財団法人小幡記念図書館」と改称され、昭和22年(1947)には中津市に移管されて、「中津市立小幡記念図書館」となり、現在に至っています。



小幡篤次郎

明治42年(1909)	11月14日	中津図書館が開館
明治45年(1912)	1月10日	財団法人小幡記念図書館と改称
昭和13年(1938)	6月1日	小幡記念図書館改装 (現在の歴史民俗資料館の建物)
昭和22年(1947)	1月1日	中津市に移管、中津市立小幡記念図書館となる
昭和49年(1974)	6月16日	移動図書館車運行開始
昭和53年(1978)	2月20日	古文書解説書「市令録」第1輯刊行
昭和54年(1979)		古文書講座「古文書を読む市民講座」開講
昭和59年(1984)	12月1日	「中津藩歴史と風土」刊行始まる
平成5年(1993)	4月23日	現在地に新築・移転開館 図書館システム(オフコン)導入
平成7年(1995)		10月25日 日本図書館協会建築賞受賞 11月2日 3代目移動図書館車 “ハローブック号”
平成10年(1998)		3月30日 「中津藩歴史と風土」 第18輯をもって刊行終る 4月23日 新築移転5周年記念行事開催 11月6日 公共建築100選建設大臣賞受賞 図書館システム(パソコンに)変更



創設期の図書館

平成11年(1999)		3月4日 図書館ホームページ開設、 インターネットで蔵書検索 4月 和蘭辞書「蘭語訳撰」購入 8月 京町駐車場供用開始
平成12年(2000)		7月 新図書館車「フラワーブック号」(軽)稼働
平成15年(2003)		4月 図書館新築・移転開館10周年 図書館システムバージョンアップ
平成17年(2005)		3月 中津・下毛市町村合併 小幡記念図書館・三光図書館・本耶馬溪図書館 耶馬溪図書館・山国図書館の5館となる 10月 旧下毛地区に移動図書館車2台が運行開始
平成21年(2009)		10月 図書館創立100周年記念事業
平成24年(2012)		3月 図書館外壁全面改修(総工費7,529千円) 9月 旧中津地区の移動図書館車更新
平成25年(2013)		1月 ICゲートシステム導入 11月 図書館新築・移転開館20周年事業
平成26年(2014)		4月 歴史小説「鳶の笛 黒田官兵衛と宇都宮 一族との戦い」発刊
平成27年(2015)		9月 耶馬溪・山国地区移動図書館車更新 10月 図書館システムバージョンアップ(自動貸出機2台導入) 3月 小幡記念図書館正面玄関向い側駐車場供用開始
平成28年(2016)		4月 開館時間変更
平成29年(2017)		3月 三光・本耶馬溪地区移動図書館車更新



移転前の図書館(現/中津市歴史民俗資料館)

②図書館概要

◆ 蔵書数（平成29年3月31日現在）

区分	一般書	児童書	古文書	雑誌	AV資料	合計
資料数	245,868	116,256	2,233	2,732	9,032	376,121

◆ 登録の状況（平成29年3月31日現在）

登録者数…41,556人

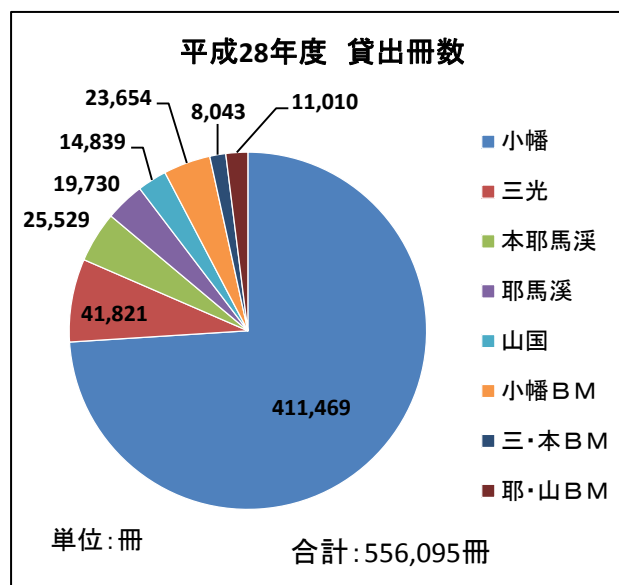
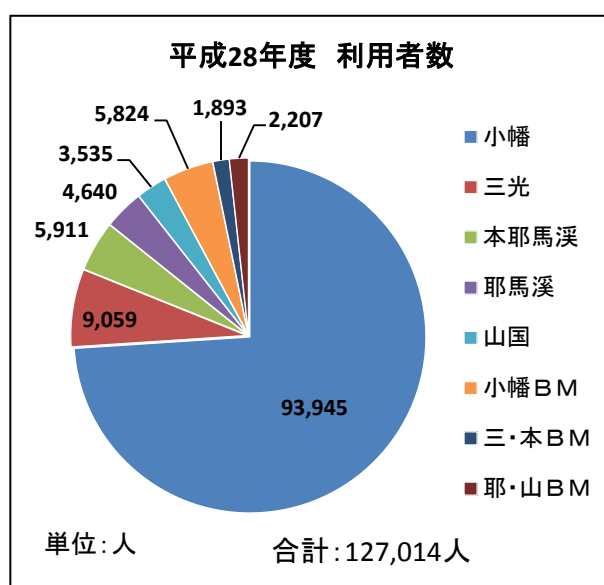
◆ 貸出の状況 （平成27年度）

	利用者（人）	BM利用者	貸出冊数（冊）	BM貸出
小幡記念図書館	86,641	8,110	392,892 (内7,987インターネット予約)	33,558
三光図書館	8,710	2,271	38,681	8,564
本耶馬溪図書館	5,022		22,675	
耶馬溪図書館	4,206	2,497	17,618	11,492
山国図書館	3,665		15,097	

（平成28年度）

	利用者（人）	BM利用者	貸出冊数（冊）	BM貸出
小幡記念図書館	93,945	5,824	411,469 (内10,774インターネット予約)	23,654
三光図書館	9,059	1,893	41,821	8,043
本耶馬溪図書館	5,911		25,529	
耶馬溪図書館	4,640	2,207	19,730	11,010
山国図書館	3,535		14,839	

※BM＝移動図書館車



※三・本BM＝三光、本耶馬溪地区移動図書館車

※耶・山BM＝耶馬溪、山国地区移動図書館車

③移動図書館車

移動図書館車は、約3,000冊の図書を積んで市内を巡回しています。図書館と同じように貸出・返却をするほか、本館の資料を移動図書館で返却する事もできます。



移動図書館車「ハローブック号」



移動図書館車（三光・本耶馬溪地域）

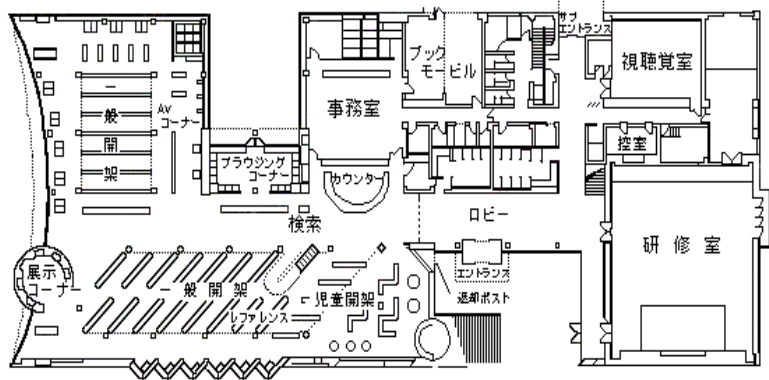


移動図書館車（耶馬溪・山国地域）

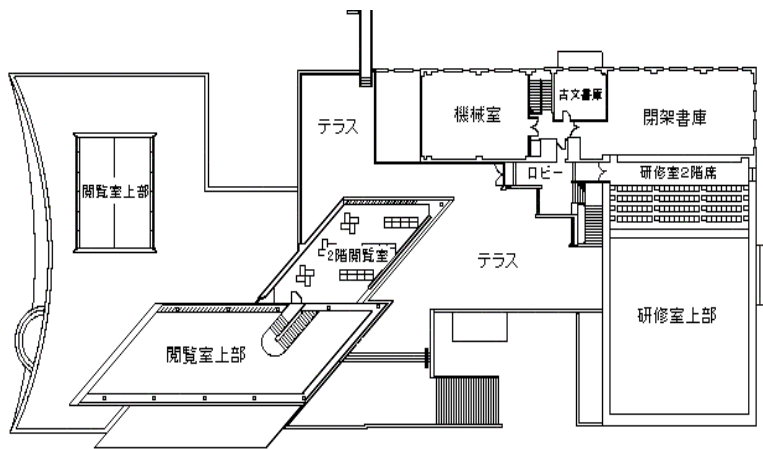
④施設案内



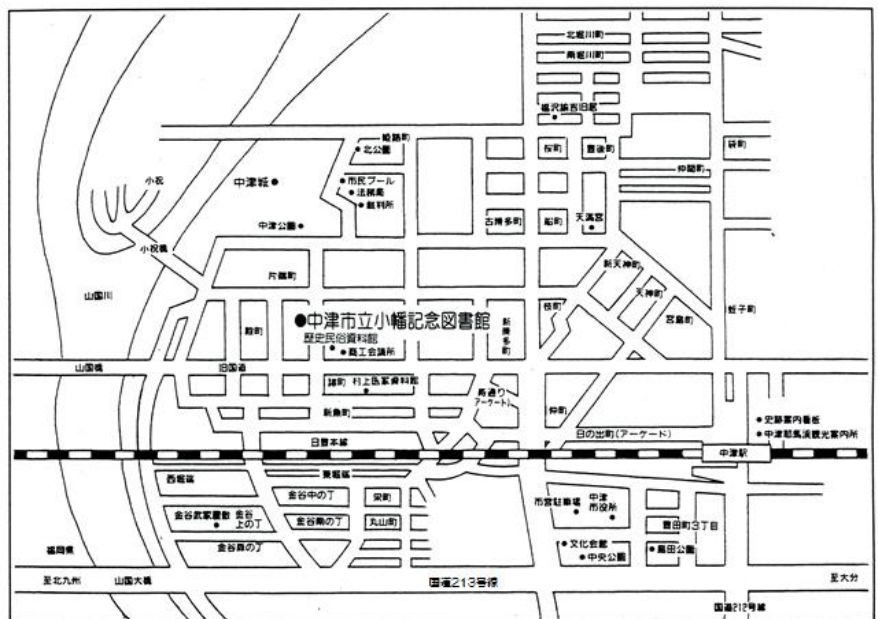
小幡記念図書館



1階



2階



中津市1366番地1(片端町) ☎ (0979) 22-0679 FAX (0979) 24-3516



三光図書館
(三光公民館内)



中津市三光成恒437番地2 ☎ (0979) 43-2032



本耶馬溪図書館
(本耶馬溪公民館内)



中津市本耶馬溪町曾木1800番地 ☎ (0979) 52-3033



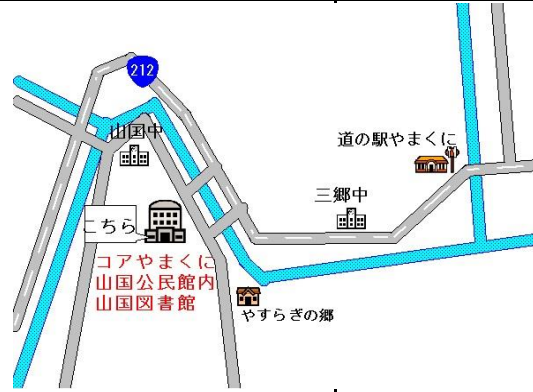
耶馬溪図書館
(耶馬溪公民館内)



中津市耶馬溪町大字柿坂520番地 ☎ (0979) 54-3111



山国図書館
(コアやまくに内)



中津市山国町守実130番地

☎(0979) 62-2141

図書館カレンダー 休館日早見表 (■が休館日です)

2016年

日	月	火	水	木	金	土
					1	2
3	4	5	6	7	8	9
10	11	12	13	14	15	16
17	18	19	20	21	22	23
24	25	26	27	28	29	30

日	月	火	水	木	金	土
1	2	3	4	5	6	7
8	9	10	11	12	13	14
15	16	17	18	19	20	21
22	23	24	25	26	27	28
29	30	31				

日	月	火	水	木	金	土
			1	2	3	4
5	6	7	8	9	10	11
12	13	14	15	16	17	18
19	20	21	22	23	24	25
26	27	28	29	30		

日	月	火	水	木	金	土
						1 2
3	4	5	6	7	8	9
10	11	12	13	14	15	16
17	18	19	20	21	22	23
24	25	26	27	28	29	30
31						

日	月	火	水	木	金	土
		1	2	3	4	5 6
7	8	9	10	11	12	13
14	15	16	17	18	19	20
21	22	23	24	25	26	27
28	29	30	31			

日	月	火	水	木	金	土
						1 2 3
4	5	6	7	8	9	10
11	12	13	14	15	16	17
18	19	20	21	22	23	24
25	26	27	28	29	30	

日	月	火	水	木	金	土
						1
2	3	4	5	6	7	8
9	10	11	12	13	14	15
16	17	18	19	20	21	22
23	24	25	26	27	28	29
30	31					

日	月	火	水	木	金	土
		1	2	3	4	5
6	7	8	9	10	11	12
13	14	15	16	17	18	19
20	21	22	23	24	25	26
27	28	29	30			

日	月	火	水	木	金	土
					1	2 3
4	5	6	7	8	9	10
11	12	13	14	15	16	17
18	19	20	21	22	23	24
25	26	27	28	29	30	31

2017年

日	月	火	水	木	金	土
1	2	3	4	5	6	7
8	9	10	11	12	13	14
15	16	17	18	19	20	21
22	23	24	25	26	27	28
29	30	31				

日	月	火	水	木	金	土
			1	2	3	4
5	6	7	8	9	10	11
12	13	14	15	16	17	18
19	20	21	22	23	24	25
26	27	28				

日	月	火	水	木	金	土
			1	2	3	4
5	6	7	8	9	10	11
12	13	14	15	16	17	18
19	20	21	22	23	24	25
26	27	28	29	30	31	

図書館の休館日・・・毎週火曜日、毎月末、年末年始、特別整理期間

図書館の開館時間・・・小幡=午前9時から午後7時・分館=午前10時から午後6時まで

■小幡記念図書館研修室及び視聴覚室

◎使用料

区分	単位	室使用料	冷暖房使用料	摘要
研修室	1時間当たり	1,290円	640円	物品の展示説明販売等営利を目的として使用する場合は、室使用料の20割に相当する額を加算する。
視聴覚室	1時間当たり	1,080円	540円	

備考 使用時間のうち30分未満の端数については切り捨て、30分以上1時間未満の端数については1時間として算定する。

◎収容人数・備品

区分	人数(席)	椅子(脚)	机
研修室	机無 220席	297脚	共通28台
	机有 100席前後		
	2階席 88席	88脚(固定)	
視聴覚室	机無 70席	74脚	
	机有 30席前後		

◎利用条件

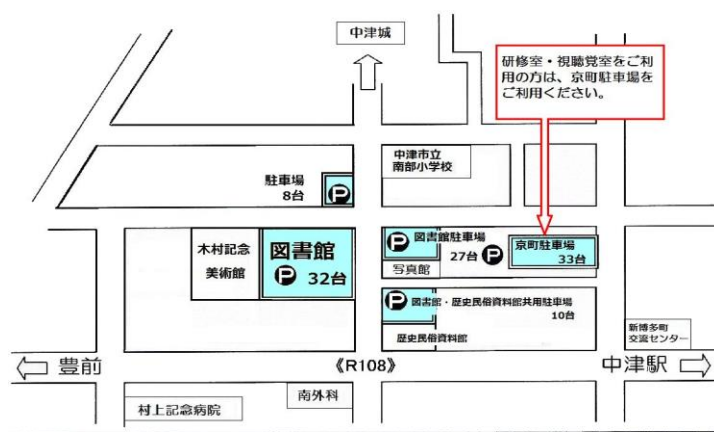
- ・大音量を伴う催しは不可
- ・定常的な習い事などは不可
- ・図書館内での催しとしてふさわしいもの

◎その他

部屋を連続して数日使用するときは、19時に閉館しても料金は22時までとなります。

◎駐車場

京町駐車場をご利用ください。
図書館の駐車場の利用は、ご遠慮ください。



◎研修室、視聴覚室の利用状況

	平成27年度		平成28年度	
	開催回数	参加者数	開催回数	参加者数
おはなし会	37回	891人	50回	1,127人
赤ちゃんおはなし会	12回	327人	12回	317人
赤ちゃん絵本事業	12回	755人	12回	800人
展示会	45回	5,668人	37回	4,264人
講演会	12回	1,877人	17回	2,558人
映画会	37回	676人	34回	299人
読書会等	32回	723人	23回	728人
その他	38回	2,709人	61回	2,796人
合計	225回	13,626人	246回	12,889人

⑤図書館業務以外の取り組み

・図書館だより

児童書・一般書の新刊情報、また、その時々ニュースや図書館のお願いなどを毎月発行する図書だよりでお知らせしています。

・一日図書館員体験

図書館での接客・作業体験を通して図書館の意義や資料の利用方法などを知ってもらい、図書館をより身近に感じていただけるよう、毎年、夏休みの時期を利用して一日図書館員を受け入れています。

・夏休みイベント

市内の小学生を対象に夏休みイベントを行っています。平成28年度は絵本「びゅんびゅんごまがまわったら」の読み聞かせを行ったあと、厚紙を切り抜いて「びゅんびゅんごま」を作り、みんなで回して楽しみました。

・学校図書館との連携

小学校の要望に基づき、授業で活用する本や学習資料、除籍本の有効活用を行っています。

・おはなし会

小さい頃から絵本に親しむことで読書を楽しく感じてもらえるよう、また、お母さんの読み聞かせの参考になればと実施しています。毎週月曜日、ボランティアの方も参加して就学前の子どもに絵本や紙芝居の読み聞かせ・パネルシアターなどを行っています。

・赤ちゃん絵本事業

7ヶ月健診受診時に、赤ちゃんに絵本の読み聞かせを行って、保護者が赤ちゃんとのかかわり方を絵本を通して学び、つながりを深めるきっかけづくりのため実施しています。その時に使用した絵本を手渡して、家庭でも保護者が読み聞かせをできるようにしています。



夏休み工作遊び



一日図書館司書



おはなし会



赤ちゃん絵本事業