

# りさたび!

中津編



大阪大谷大学久保山力也ゼミ 編

りさたび！ 中津編

# りさたび!

中津編



大阪大谷大学久保山力也ゼミ 編

## ◆ 目次 ◆

本書の使い方

エリアマップ

ナビゲーター紹介



中津城・城下町エリア . . . . . (松尾千奈) 1

コラム① 中津城と小倉城 . . . . . (南尚希) 10

中津からあげエリア . . . . . (櫻井龍輝) 12

諭吉先生エリア . . . . . (小野俊也) 22

コラム② 旦過市場の現状 . . . . . (南尚希) 29

耶馬溪・深耶馬溪エリア . . . . . (豊川有美) 30

耶馬溪・本耶馬溪エリア . . . . . (三浦文太) 39

別府温泉エリア . . . . . (内山凌樹) 47

お世話になった皆様へ . . . . . 53

## ◆ 本書の使い方 ◆



宇宙からはるばる大分県・中津市へようこそ～  
中津市公式キャラの「くろかんくん」です。

この広い地球から、中津を選んでくれて、ありがとう。  
みなさんの中津での滞在は半日程度ときいています。  
本書は、みなさんの中津旅のみちしるべ。

6名のナビゲーターが、短い時間で十分中津を楽しんでいただけるよう、旅のご案内をさせていただきます。



### 中津城・城下町エリア

やっぱり、中津といえばお城！宇宙にもお城、あるのかなあ～是非、きてね！

#### ★レベルⅠのスケジュール

- 10時:中津城→12時:昼食(中津城周辺で)→
- 15時:丹羽茶館

#### ★中津城の歴史

初代城主は、黒田官兵衛。中津市のマスコットキャラクターにもなっている。中津城は九州最後の防衛拠点の小倉城を守る役割をもってたんだって。日本国内の城としては、行政でなく、個人の所有となっているところが面白い。イベントも、ディスコや新能など盛りだくさん。城治も可能になるんだってよ！



宇宙からようこそ！たくさん魅力ある中津ですが、やっぱり中津城・城下町エリアは外せないですよねっ！城ってとっても見た目がカッコいいですし、眺めもバツグン！絶対、お城でしょ！

#### ◆ レベルⅠ 城から、のんびり旅 ◆

##### ①10時 中津城へ >>> 難易度★

まずは中津城にイン。駐車場もすくだし、とっても行きやすいですね。城の上から眺めると、周防灘という海や中津市内が一望出来ます。城の上に登った時の気分は城主様です。

本書には、中津で5エリア、中津から1時間くらいのところにある別府で1エリア、全部で6つのエリアの案内があります。ここから一つ選んで、旅に出かけましょう。各エリアにはレベルⅠからⅢまで、スケジュールがつくられています。また、各施設等にはナビゲーターが、見る、食べる、感じる、考えるといった要素を総合的に考慮した難易度が★で表示されているので、参照してくださいね(左参照)。



各ページの右側にはメインの情報が、左側には右側に書ききれなかった詳細な情報が載っています。さあ、あなたはどのエリアの、どのレベルを選びますか？

◆ エリアマップ ◆





記念館



海地獄

## ◆ ナビゲーター紹介 ◆

### ◆ 中津城・城下町担当：松尾千奈 ◆

歴史が好きということから中津城を調べたい！と思い、中津城や寺町、城下町のお店や中津の伝統工芸品の中津和傘などについても調査しました。調査の合間に趣味の食べ歩きをすることができ、とても楽しかったです。



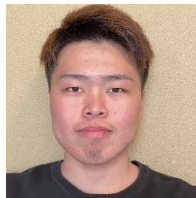
### ◆ 中津からあげエリア担当：櫻井龍輝 ◆

からあげへの熱意が誰よりも強く、中津では調査が無い日も毎日様々なからあげ屋に足を運んでいた、からあげ一筋のナビゲーターです。中津ではラジオに出演をしました。調査後も、中津に行きからあげフェスに参加させていただきました。



### ◆ 諭吉先生エリア担当：小野俊也 ◆

諭吉先生について、図書館で何時間も調べたり、諭吉先生にゆかりのある場所を探したりして、様々な場所に調査に行きました。中津市の郷土史を語る会の方にもガイドとして調査に協力していただき、諭吉先生の知識については誰にも負けないです。





◆ 耶馬溪・深耶馬溪エリア担当：豊川有美 ◆

耶馬溪・深耶馬溪には、そこでしか見られない景色や建物、そこでしか味わえない食べ物がありました。私の記事を見て、是非行ってみたいと思ってもらえると嬉しいです。



◆ 耶馬溪・本耶馬溪エリア担当：三浦文太 ◆

ネット情報だけでは気づかなかったこと、実際に行ってみて感じたことが多く、とても貴重な調査でした。サイクリングしながら見た本耶馬溪の景色は、より綺麗だと思いました。ぶんぶんポイントは必ずチェックしてね！



◆ 別府温泉エリア担当：内山凌樹 ◆

温泉が好きで日本一の温泉地別府の市営温泉を調査しましたが、別府の温泉は奥が深く調査すればするほど興味関心がでてきます。温泉以外にもどのような地域開発をしているのかなどの調査を行い別府の町を深く知ることができました。



◆ コラム担当：南尚希 ◆

福岡県の小倉について、調査をさせていただきました。小倉はとても中津とつながりが深い町なんですよ。中津から少し足を延ばして、是非小倉にもお越しください。コラムは要チェックです。





## 中津城・城下町エリア

やっぱり、中津といえばお城！宇宙にもお城、あるのかなあ～ 是非、きてね！

### ★レベルⅠのスケジュール

- ① 10時：中津城→12時：昼食(中津城周辺で)→
- ② 15時：丹羽茶舗

### ★中津城の歴史

初代城主は、黒田官兵衛。中津市のマスコットキャラクターにもなっている。中津城は九州最後の防衛拠点の小倉城を守る役割を持っていたんだって。日本国内の城としては、行政でなく、個人の所有となっていて面白。イベントも、ディスコや薪能など盛りだくさん。城泊も可能になる予定。



宇宙からようこそ！たくさん魅力ある中津ですが、やっぱり中津城・城下町エリアは外せないですよ。城ってとっても見た目がカッコいいですし、眺めもバツグン！絶対、お城でしょ！

### ◆ レベルⅠ 城から、のんびり旅 ◆

#### ① 10時 中津城へ >>> 難易度★

まずは中津城にイン。駐車場もすぐですし、とっても行きやすいですね。城の上から眺めると、周防灘という海や中津市内が一望出来ます。城の上に登った時の気分は城主様です。

## ★中津城・城下町への行き方

中津駅から中津城までは徒歩で 20 分。中津城下町も周辺に広がっている。

## ★丹羽茶舗

中津市の山間部(耶馬溪)で採れた茶葉を使った「お茶のすすめ」、耶馬溪産シイタケ・茶器なども販売。茶を身近に楽しめるよう抹茶・ほうじ茶のスイーツを提供するカフェを併設。

## ★ナカツハコ

中津市の老舗三店舗の商品々を詰めた「ナカツハコ」は、全てお湯を注ぐだけで、老舗の味を味わうことができる。耶馬溪焼のカップ、フリーズドライ味噌汁、蛤志るこ、珈琲茶、煎茶ティーバッグなど様々な商品が入っていて、宝箱のようなのでぜひお土産に。

ご案内してくださった段上さんほか、みなさん親切でした。城への道は大変整備されていて、古民家カフェなどがあります。夜の中津城はまた格別で、月明かりに照らされた中津城は、立派なお城！という感じで、存在感アップです。お城って、中津の誇りなんだなあと、感慨深い気分になれます。宇宙にもお城、きっとありますよね？ 中津城でいっぱい写真を撮って、宇宙でお待ちのご家族に自慢してくださいね。

## ②15時 丹羽茶舗へ >>> 難易度★

中津城散策後は丹羽茶舗でゆっくり中津を堪能してみましょう。お城からは歩いてすぐです。こちらではパフェとお抹茶がおすすめ。パフェにも抹茶アイスが乗っていて抹茶×抹茶で口の中が抹茶であふれるけど、お城ウォーク後に糖分補給をして体力回復になるよ。お土産も充実していて、なかでもナカツハコは超おしゃれ。ちょっと宇宙観があっていいかも。



## ★レベルⅡのスケジュール

①9時：中津歴史博物館  
→12時：昼食→②15時：  
むろや醤油

### ★中津歴史博物館

中津駅から歩いて15分。  
中津城の隣に建てられている。博物館内にはカフェ「華林茶房」があり、中津の特産品を使用したフードやドリンクメニューがある。博物館で中津を感じながら、のんびりするのもおススメ。

〒871-0057

大分県中津市1290番地  
電話 0979-23-8615

営業時間

9時～17時

定休日

毎週月曜日（祝日の場合はその翌日）

## ◆ レベルⅡ 城下町ぶらり旅 ◆

### ①9時 中津歴史博物館へ >>> 難易度★★

中津市のことを知りたいと思ったらぜひここに！黒田官兵衛が築いた九州最古の石垣が鑑賞できるよう、石垣側を総ガラスにした博物館です。中津城に行く前、行った後でも楽しめる場所です。博物館の建物の形は大変おしゃれで、中もとでもきれいです。

中津のカフェやお店の紹介カードを配布していたので、そこから気になったお店でご飯を食べてもいいかも。本屋さんにはない中津城や黒田官兵衛の本などを手ごろな価格で販売しているので、手に入れてみてね。



## ★むろや醤油

江戸時代からの老舗で、昔からの伝統の商品だけでなく、今ならではの新たな商品を販売している。中津市と協力し、福澤諭吉先生がカレーを「コルリ」と紹介した逸話の由来から、諭吉コルリにて諭吉カレー食べ放題などを行っている。

〒871-0049

大分県中津市諸町 1831

電話 0979-22-0207

営業時間

10時～17時

定休日

日曜日



左から、フリーズドライのお味噌汁、みそカレー、卵かけご飯専用醤油。

## ②15時 むろや醤油へ >>> 難易度★



昼食後は、色んなお店を見て回りながら中津の城下町の風景を楽しみましょう。昔の街並みの中にある、むろや醤油でお土産を買ってみるのはオススメです。醤油プリンやフリーズドライのお味噌汁、卵かけご飯専用醤油など個性的な商品も新たに販売しているので、宇宙へのお土産にピッタリかも。卵かけご飯専用醤油は、コクがあって、まろやかで温かいご飯の上に卵をのせて、その上からむろや醤油の卵かけご飯専用醤油をかければ、とても美味しいです。

店主の菊池さんはとても親切で、醤油を作るための樽を見せてくれ、写真撮影の許可してくれました。なかなか、こんなに大きな樽を見られる経験ってないから、ワクワクしました。



## ★レベルⅢのスケジュール

①10時:寺町→②13時半:筑紫亭

### ★円龍寺

閻魔様の像がある。

〒871-0075

大分県中津市寺町 991

電話 0979-22-2045



### ★円応寺

寺の中に河童の墓がある。

〒871-0075

大分県中津市寺町 961-

2

電話 0979-22-3509

## ◆ レベルⅢ 寺町ぶらり旅 ◆

### ①10時 寺町へ >>> 難易度★★★★

中津城の寺町は、小倉を防衛するための砦として黒田官兵衛により作られました。戦になると寺町のお寺には兵が待機し戦の拠点となったということもあり、食糧確保のため寺の裏には畑があったそう。城下内部の道路は、細い道、丁字路、食い違い路、曲がった道などが多く、現在でもそれらの道は多く残されています。地元学生の校外学習にも人気です。観光客も気軽に訪れられる場所。寺町のお寺には、閻魔様のお寺や河童のお寺など伝説があるお寺があります。宇宙では見られないものかもしれないので、ぜひ行ってみてね。



## ★筑紫亭

要人(昭和天皇など)も訪れる。食は命であり、精神や魂、人を育てるという考えのもと、日本の人が本来の身体に適した食材を使った料理を心掛けている。

〒871-0038

大分県中津市枝町 1692

電話 0979-22-3441

営業時間

12 時～13 時半

18 時～20 時半

定休日

不定休



## ★巻蒸(けんちん)

白大豆をキクラゲなどと濃い口醤油と砂糖で煮込み、葛で固めて冷やしたお菓子里で、食事ともお菓子ともいえない不思議な食べ物。

## ②13 時半 筑紫亭へ >>> 難易度★★

### ★

大分県中津市といえば鱧が有名です。必ず鱧料理を食べて中津を感じましょう。でも、どこで食べたらいいか悩みますよね。そんな時は筑紫亭に行ってみてください！

ここでは、その日その日で採れた美味しい食材や鱧を使ったこだわりの料理を食べることができます。巻蒸(けんちん)というお菓子の食感はどうかんのようで、醤油が効いていて、ナビゲーターのちなも今までに食べたことのない味でしたが、とても美味しかったです。めずらしいお菓子なので、お土産にピッタリですね。

筑紫亭の女将さんはとても親切、明るい方で、中津のオススメ観光スポットもたくさん教えてくださいました。



## ★栗山堂

黒田官兵衛の家臣・栗山善助の末裔が営む老舗の和菓子店。中津駅名店街や道の駅中津に一部商品を置いている。

〒871-0054

大分県中津市京町 2 丁目 1521

電話 0979-22-0820

営業時間

8 時～18 時

定休日

毎週火曜日(祝日の場合は翌日)

## ★菓子処いわまる

伝統的な郷土銘菓の「丸房露」を作り続けながらも、今の若い人たちが食べやすいように一口サイズの「ちびどら」、「くずバー」を作っている。

〒871-0152

大分県中津市加来 1971-2

電話 0979-32-6004

## ◆ 中津のおすすめ お菓子編 ◆

### ①栗山堂

菊の花の形をしていて、ほんのり生姜味の甘さある「ういろう饅頭」(下)、ぱりっとしていて食べると優しい甘さの「福翁最中」は一度食べたら止まらない!と思っちゃう程の美味しさです。お店の中には、今までに訪れた有名人の色紙や写真がありました。

宇宙には、こういう食べ物、あるんですか? 「ういろう饅頭」(下)は、2種類あるので食べ比べてみてくださいね。



### ②菓子処いわまる

「丸房露」はさくふわ食感で甘くて美味しく、「くずバー」は、アイスとしてもゼリーとしても食べることができ、美味しかったです。「ちびどら」はカスタードやレアチーズ、生チョコ味な



営業時間

9時～18時半

定休日

不定休

### ★和菓子かねい

伝統的な製法で、素材の香りを消すことなく、お菓子本来の味わいを引き出す。「生チョコブッセ」、「くるみ最中」、「レアチーズの水まんじゅう」など独創的で新しい菓子が多い。

〒871-0027 大分県中津市大字上宮永 71-12

電話 0979-22-0815

営業時間

8時～17時

定休日

日曜日

第4月曜日(変更有)



ど8種類もあり、味の種類が豊富でどれにしようか迷っちゃいそう！でも、小さいから5個くらいは食べられるかも？できれば全種類制覇してみたいところです。

### ③和菓子かねい

「くるみ最中」は最中の中に大きなくるみの食べ応えがあり、美味しかったです。「レアチーズの水まんじゅう」は食べるとすこし酸味があって、後から甘みが程よく美味しかったです。

和菓子が苦手な人でも食べやすいですね。和菓子と洋菓子の間？みたいなお菓子です。お店にはカフェスペースもあり、その場で食べることもできます。



## ★大江医家史料館

大江家は大江玄仙以来、代々御典医を勤めた家柄で、「医は仁ならずの術務めて仁をなさんと欲す」という言葉が医訓として伝えられている。

〒871-0057

大分県中津市 1290 番地

電話 0979-23-8615

営業時間

8時～17時(入館は16時半まで)

定休日

毎週月曜日(祝祭の場合は翌日)、年末年始(12月29日から1月3日まで)



有名な『解体新書』の他にも、豊富な蘭学・医学関係史料を、常時展示している。

## ◆ 中津のおすすめ 歴史散策編 ◆

### ①大江医家史料館

中津藩主の御典医であった大江家の旧宅を利用して開館しています。史料館の中は、当時のままなので、タイムスリップしたような雰囲気を感じます。大江医家史料館には、現役の医者、医者を志す学生さんが多く来られるそう。

ナビゲーターのちなは、医学には興味がなく正直分からないかなと思ったのですが、館長さんが親切に丁寧に説明をしてくださり、楽しく学ぶことができました。



### ②西蓮寺

お寺の中ってなかなかゆっくり見ることがないので初めてゆっくり見たのですが、天井には鳥などの生き物の絵や植物の絵が描かれていて、お堂には、金色の装飾が細かく施され、とても華やか

## ★西蓮寺

黒田官兵衛の末弟の黒田市右衛門が、父の黒田職隆の逝去時に出家後に光心師となり開山したお寺。官兵衛が播州から中津に入国の際、兄である官兵衛の志を慕いともに中津に入り、初代住職となって寺町に西蓮寺を建立したという歴史ゆたかなお寺。

〒871-0075

大分県中津市寺町 998

電話 0979-22-2177



でした。

福岡県にも同じ名前の西蓮寺というお寺があるそうなのですが、もしかしたら何かつながりがあるかも？

## ◆ ちな's eye ◆

中津は「西の博多、東の中津」と言われるほど栄えていました。戦略上の重要拠点であり、中津城には多くの人や情報が集まったといえます。中津市では昔からの伝統がなくならないよう人々が受け継ぎ、新しい要素と個性あふれる伝統を組み合わせた商品の開発をしています。中津城下町には黒田官兵衛が整えた道が今もそれほど変わらず整備され残っています。古い建物もそのままに、伝統を活かしたカフェやお店が増えています。伝統と現代の融合が、とても特徴的です。

宇宙人のみなさん、中津は宇宙港・大分空港からも近く、とっても魅力的な場所ですよ～

## コラム① ◆ 中津城と小倉城 ◆

小倉のナビゲーターによる小倉城の紹介。中津城と小倉城には繋がりもある一方、もちろん違いもある。中津のあとは小倉に！1時間かからずに来れます。ぜひ繋がりや違いを探してみてください。



## ★小倉城

〒803-0813 福岡県北  
九州市小倉北区内 2-

1  
電話 093-561-1210

営業時間

4月～10月

9:00～20:00

11月～3月

9:00～19:00

定休日

年中無休

ライトアップ時間

日没後～22時

入城料金

一般：350円

2施設共通券 560円※1

3施設共通券 700円※2

中高生：200円

2施設共通券 320円※1

3施設共通券 400円※2

小学生：100円

2施設共通券 160円※1

3施設共通券 250円※2

※1：小倉城、小倉城庭園

※2：小倉城、小倉城庭園、

松本清張記念館

## ◆ 小倉城の今昔 ◆

小倉城は永禄十二（1569）年に中国地方の毛利元就が「小倉津に平城を構えた」ことに始まった。その後、城主に高橋氏・森（毛利）氏を経て慶長五（1600）年に関ヶ原合戦の功により、細川忠興が豊前一国と豊後の一部を与えられ、中津城に入城。その後、弟の興本を小倉城に居住させた。その後すぐに忠興が中津から小倉に居住を移し、本格的に大規模な中津城の築城に着手。七年の歳月を費やし、唐造りの天守や東西両曲輪と帯曲輪から成る広大な「惣構」を有する小倉城と城下町を築いた。その後、天保八（1837）年に火災で天守閣を焼失、昭和三十四（1959）年には一部再建など保全が施された。



そして、平成二（1990）年に小倉城全面改装、平成三十一（2019）年三月に展示内容と内装を約30年ぶりにリニューアル。現在では「体験型観光スポット」として九州の玄関口に観光客を呼び込む大きなシンボルになっている。そして小倉城はこれからも小倉の地で「歴史資源」また、「観光資源」としての価値や魅力を日々、高めつつある。





## 中津からあげエリア

からあげの聖地といわれる中津！  
中津からあげをぜひご賞味あれ！

### ★からあげの歴史

江戸時代初期に中国より伝来した「普茶料理」に「唐揚げ」(からあげまたはとうあげ)が存在したが、豆腐料理だった。からあげは日本独自の料理でメニューとして登場したのは昭和初期のこと。

### ★レベルⅠのスケジュール

① 11時：からあげの鳥しんへ  
→② 14時：元祖中津からあげもり山万田本店→③  
17時：ぶんごや

### ★からあげの鳥しん

〒871-0012  
大分県中津市宮夫 218-1  
電話 0979-23-5232



宇宙からようこそ！ たくさん魅力ある中津ですが、やっぱりからあげは外せないですよ。からあげってとってもおいしいし、みんな大好き。絶対、からあげに決まりでしょ！

### ◆ レベルⅠ からあげレジェンド旅 ◆

### ① 11時 からあげの鳥しんへ >>> 難易度★

まずはからあげの鳥しんです。地元中津でからあげ好きだったオーナーの角さん。薄めの衣で、サクッと揚げたからあげは、しっとりとした食感で冷めても美味しい。からあげグランプリでも、

定休日 月曜日

営業時間 11時～19時

・もも肉 100g300円

・むね肉 100g260円

・骨付き 100g270円

### ★元祖中津からあげもり山万田本店

〒871-0025

大分県中津市大字万田

566-5

電話 0979-24-2222

定休日 不定休

営業時間 11時～20時

・もも肉 100g280円

・むね肉 100g230円

・骨付き 100g250円

### ★ぶんごや

〒871-0068

大分県中津市豊後町

853

電話 0979-22-8104

定休日 日曜日

営業時間 9時～18時

・骨なし 100g270円

・骨なし生 100g230円

・骨付き 100g210円

最高金賞5回・金賞8回を毎年受賞しています。ナビゲーターのりゅーきは、角さん(下)にからあげを頂きました。おいしかったぁ～!



### ②14時 元祖中津からあげもり山万田本店 へ >>> 難易度★

もり山のオーナー、森山さんは、中津からあげブームの火付け役の方です。もり山のからあげ(左)は、味の決め手は塩をベースにショウガや何種類もの調味料と自家製栽培ニンニクを使った秘伝のたれを使用。ニンニク独自の後味が残らず、冷めてもおいしい。からあげグランプリでは、初代グランドチャンピオンに輝いています。塩からあげのパイオニア、もり山へぜひ!

### ③17時 ぶんごやへ >>> 難易度★

ぶんごやの西郡さんは、聖地中津からあげの会の初代会長を務めていた方です。からあげグランプリでは、9年連続最高金賞・金賞受賞。熟成されたたれに鶏肉を丸一日漬け込んでいる、今もなお改良し続けている秘伝のたれです。

## ★レベルⅡのスケジュール

①11時：からいち→②13時：げんきや→③15時：まちからあげ店→④17時：からあげ大吉

### ★からいち

〒871-0053

大分県中津市古魚 1645

電話 0979-24-3663

定休日 月曜日・火曜日

営業時間 11時～19時

30分(日曜・祝日は19時まで)

・もも肉 100g290円

・むね肉 100g260円

・骨付き 100g260円



### ★げんきや

〒871-0013

大分県中津市金手 35-2

## ◆ レベルⅡ こだわりからあげ旅 ◆

### ①11時 からいちへ >>> 難易度★

野菜、果実、スパイスなど、十数種類を、絶妙なバランスで調整し、一週間以上醤油に漬け込み熟成させたタレを使用した、濃厚醤油からあげ(下)です。からあげグランプリでは、7年連続金賞受賞!店主の井上さん(左下)は、現在(2022年度)の聖地中津からあげの会の会長です。ナビゲーターのりゅーきは、大変お世話になりました。ありがとうございました。



### ②13時 げんきやへ >>> 難易度★

中津醤油をベースに10種類のスパイスを使用した秘伝のたれで冷めても旨い、何個食べても飽きのこない本格派醤油からあげです。特に店主の井口さんがこだわり抜いて完成させたもも肉のよ

電話 0979-24-1933

定休日 1月1日～3日

営業時間 11時～21時

・むね肉 100g250円

・もも肉 100g290円

・骨付き 100g270円

### ★まちからあげ店

〒879-0101

大分県中津市今津

1045-3

☎0979-32-7060

定休日 水曜日

営業時間 11時～19時

・骨なし 100g250円

・骨付き 100g220円

### ★からあげ大吉

〒871-0021

大分県中津市沖代町2-

3-3

電話 0979-24-1348

定休日 不定休

営業時間 11時～19時

30分

・もも肉 100g280円

・むね肉 100g270円

・骨付き 100g240円

うなジューシーなむねからあげがおすすめ！からあげグランプリ最高金賞店として、獲得タイトル25冠達成しました。井口さんは、『史上最大のからあげ革命』という本も出版していて、プロデュース店は200店を越えています。

### ③15時 まちからあげ店へ >>> 難易度★

まちで美味しいからあげを追い求めて26年！創業以来かわらず守ってきた秘伝の味は、絶品です。もともとは鮮魚店としても営業していたのですが、今はからあげを専門にしています。だからこそ、進化を遂げたからあげ（下）はまちで美味しい。



### ④17時 からあげ大吉へ >>> 難易度★

若鶏生肉、秘伝のたれ、揚げの技にこだわった大吉のからあげ。大吉オリジナルの秘伝のタレは、それぞれの部位に合わせて、ひとつひとつ手作業で仕込んでいて、うまいに決まっています。



## ★聖地中津からあげの 会



からあげ専門店激戦区、からあげ聖地中津で生き抜いていく「からあげ専門店」はお互いライバル店でありながらも、全員からあげに対する愛情が深く、会を発足し、この大分県中津市のからあげの素晴らしさを全国に発信し、からあげの味への追求、販売促進活動、PR活動を行い、中津地域の活性化と食の観光促進を行うために、からあげ専門店店主たちが、集まった会である。下のQRコードにぜひアクセスを！



## ◆ 聖地中津からあげの会 ◆

紹介してきた店舗は、全て聖地中津からあげの会に所属。聖地中津からあげの会には、中津からあげの店であればどこでも入会できるわけではない。加盟店の参加条件として、「国産生肉を使用し、販売している事業者」、「中津市内で本店舗をかまえ、販売している事業者」、「聖地中津からあげの会の行動指針にのっとり、活動を継続的に行える事業者」、「中津市内で2年以上の販売実績がある店舗」がある。中津からあげのブランドを守り、中津からあげを広めていくという目的がわかる。

中津からあげは、国産肉を使用しているものという決まりがある。過去には、会に加盟しているのにも関わらず、外国産の鶏肉を使用し、脱会した店舗もあった。中津の人々にはマイからあげ店舗があるそうで、2年以上販売するにはもともとのお気に入りの店舗の牙城を崩さないといけない。からあげに対し厳しい中津の人々は、新しい店舗ができれば最初は購入しに行くが、美味しくなければマイからあげ店に戻ってしまう。そのため、2年以上販売するのは高いハードルとなっている。すなわち、聖地中津からあげの会の加盟店は、高いハードルを達成し、厳しい中津の人々に認められたからあげ店ということである。現在は、レベルⅠ、Ⅱで紹介させていただいた7店舗に「中津彩鶏々」、「諭吉のからあげ中津店」、「からあげ聖林」、「八木惣菜店（からあげ八木）」、「中津からあ

## ★中津からあげの特徴

中津からあげは、注文を受けてから揚げてあるので、揚げたてでジューシー。

大きな特徴として、「衣は薄くカリッとして中はジューシー」。肉の中心まで味がしっかり付いていて、噛めば噛むほどにあふれ出る肉汁がたまらない。薄い衣が肉本来の旨味を出し、独自で追究された絶品の味が勢ぞろい。

「冷めても美味しい」…中津からあげの味は店舗によってさまざまな違いがあるが、冷めても美味しく食べられるよう、工夫が凝らされている。

「厳選された国産鶏」…それぞれの店舗が独自に調査し、自店舗の味わいを追求。国産鶏を必須条件に、新鮮な生鶏肉を使用。肉のジューシーな旨味が口いっぱい広がる。

げ専門店とり嘉」、「からあげ屋チキンハウス」、「とよからあげ」、「からあげココ家」、「からあげ川辺精肉店」を合わせた、計 16 店舗が加盟（2023 年 1 月現在）している。聖地中津からあげの会は、元祖中津からあげもり山の森山さん（下・左）とからあげの鳥しんの角さん、ぶんごやの西郡さん（下・右）の 3 人が発案し、中津耶馬溪観光協会や NOAS FM の関係者らの協力を仰ぎ、会が立ち上がった。森山さんによると、精肉店である程度中津市内で顔が立つ西郡さんに会長を要請したという。そういったやり取りがあり、初代会長に就任した西郡さんは設立当初、苦労が多かったそう。役員だけが良い思いをしているのではないかと思われた時期があったりしたらしいが、現在は店主同士仲がよく、定例会が月に 1 度、他にも BBQ や旅行に行ったりしたり、よりよい情報交換、コミュニケーションの場となっている。聖地中津からあげの会は、同じからあげ店同士で情報交換し、中津からあげのブランド向上を目指している団体といえる。



## ★レベルⅢのスケジュール

①10時～17時：からあげフェスティバル(イオンモール三光E駐車場)

### ★イオンモール三光

〒871-0111

大分県中津市三光佐知  
1032

電話 0979-26-8450

### ★NOAS FM(FM なかつ)



NOAS FMは、「地域“ど”密着」を合言葉に、中津市を中心とした大分県北部や福岡県京築地域をカバーするコミュニティFM。2005年に開局(大分県初)し、周波数は78.9MHzで、24時間放送。ラジオのみならず、フリーマガジン(Mero<sup>2</sup>など)やイベント、ウェブ(ジモツシュなど)を通して地域貢献を目指して

## ◆ レベルⅢ からフェス ◆

①10時 イオンモール三光E駐車場へ >  
>> 難易度★★★★



からフェスこと、「からあげフェスティバル」は、からあげの聖地で年に一度、味比べができるイベントです。2022年は、10月29日と30日の10時～17時、イオンモール三光のE駐車場にて開催(下)されました。本イベントは、2022年で第15回を迎え、主催からあげフェスティバル実行委員会、共催イオンモール三光と地元のラジオ局 NOAS FMが行っています。地元有名からあげ店舗12店舗、日本唐揚協会協力の下、全国招待店舗10店舗の計22店舗が出店しました。ナビゲーターのりゅーきもスタッフとして参加させていただきました。地元の店舗からは、「とりあん本店」



いる。

〒871-0024

大分県中津市中央町 1-4-5

電話 0979-27-0786

### ★日本唐揚協会

日本唐揚協会は、唐揚げを通じて世界平和を目指す愛好団体である。2008年10月、任意団体として設立し、唐揚げの地位向上を目指す活動を開始。唐揚げMAPの作成、地域振興、カラアゲニストの育成、唐揚げの普及、唐揚げイベントの開催、商品開発への協力・プロデュース、海外交流事業、唐揚げの研究・情報発信などを行う。2010年12月に一般社団法人格を取得し、正式名称を一般社団法人日本唐揚協会へと変わった。

「諭吉のからあげ中津店」「中津彩鶏々」「吉吾」「あげ処ぶんごや」「からあげ大吉」「からあげの鳥しん」「からいち」「川辺精肉店・次郎長」「げんきや」「元祖中津からあげもり山万田本店」「まぢからあげ店」の12店舗。全国招待枠には、北海道から「神島屋」、宮城から「ここみ亭」、群馬から「イスウ」、東京から「エンジェルチキンバイブルラウンジ」、神奈川から「元祖唐揚げ三平」、愛知から「暴れん坊チキン」と「からあげ！ごっち」、和歌山から「まんぷく亭」、兵庫から「揚匠しげ盛」、沖縄から「結歌」の10店舗、合計22店舗のからあげ店が聖地中津に集結しました。



会場には、特設ステージ(上)が用意され、子どもたちのダンスパフォーマンスなど様々な演目が用意されていました。来場者数は2日間で33,602名、この数字は、なんと中津市の人口3分の1以上の数字です。年に一度の全国の名店と中津の名店の味比べができる機会「からフェス」に行ってみよう！

## ★からあげフェスティバル

大分県北部は、戦後から沸き起こったからあげの一大地帯、その中心部に位置する中津市は「唐揚げの聖地」、宇佐市は「からあげ専門店発祥の地」として日本唐揚協会に認定を受けている。その激戦区である聖地で年に1回のからあげ味比べ祭りが、からあげフェスティバルである。中津市だけでなく、県外でも開催されたことがある。福岡県、宮崎県、愛媛県、熊本県、広島県、鹿児島県、鳥取県、千葉県、愛知県となっている。県外で開催された際も、からあげフェスティバル実行委員会が主催し、それぞれの土地のイオンモールが共催している。



## ◆ からフェスを考える ◆

からあげフェスティバルは、2022年度で15回を迎えた。からフェスがなぜ開催されるようになったのか、りゅーきは気になった。その端緒は、イオンモール三光からNOAS FMに対して、「からあげを扱ったイベントが出来ないか」との提案であった。そして2008年に「からあげフェスタ」が初開催された。翌年の2009年にコンセプトを明確にし、名称を変更した「第2回からあげフェスティバル」が開催された。そこから、毎年開催（2020年度は中止し、「からフェスラリー」に変更）されている。2019年の第12回では、最大からあげ供給量のギネス世界記録に挑戦し、見事からあげ1.6トンを供給し、達成した！2020年の第13回では、新型コロナウイルスが流行したことにより、フェス形式を中止し、からフェスラリーとしてスタンプラリー形式で開催された。からあげフェスティバルの運営はNOAS FMが行っている。からフェス発起人の一人でもある友松社長によると、「からフェスの開催はすごく大変」。集客の部分での各からあげ店の要望に対する対応や赤字にならないようにコスト管理等の苦労が多くあるという。しかし、自身が学生時代、大阪で苦労された経験から「中津を盛り上げる」、「地元の学生が県外に出た時に自慢できるように地元の知名度を上げる」ために開催し続けている。とても想いのつまったイベントなのである。

## ★中津からあげの歴史

中旧満州からの引き揚げ者が中国での食べ方を再現した事から、「からあげ」が誕生したと言われている。そして、中津市耶馬溪地区では、鶏肉の保存方法として、塩に漬けるまたは、醤油に漬けるといった手法に鶏肉を揚げるといった料理方法が伝わり、現在のからあげの味が確立されていった。ここ 30~40 年で中津ではからあげが食卓にあるという光景が多くなっていき、からあげ専門店の数がどんどん増えていった。各店舗の凌ぎ合いが進み、一気に激戦区となっていく。そんな中、大手フライドチキンのフランチャイズ店が中津に出店し、撤退を余儀なくされると噂が立つほど、からあげへのこだわりが多い地域であった中津は、「からあげの聖地」として呼ばれていった。

## ◆ りゅーき's eye ◆

中津からあげは、戦後、食糧難に備え養鶏場を多く造るという国の政策の下、特に大分県北部(中津市など)には多くの養鶏場があったこともあり、からあげの文化が早く根つき、多くのからあげ専門店が誕生しました。これが、中津からあげの始まりであるといわれています。そして、現在までからあげに対してこだわりを追求し、お互いを高め合ってきた店主たちとからあげに対し厳しい地域住民たちによって、中津からあげは繁栄してきました。今回紹介させていただいた店舗は、中津の中でも特にこだわりが強く、からあげ愛にあふれた店主たちのからあげです。どれも美味しく、間違いなしです。宇宙人のみなさん！今回紹介した店舗の中から自分の口に最も合うキング・オブ・からあげを見つけて下さいね！



ご協力して下さったみなさま、本当にありがとうございました。

※営業状況や価格などに関しては調査当時(2022年9月)のものであり、変更している場合があります。



# 諭吉先生エリア

日本を代表する偉人、福澤諭吉先生！  
宇宙の偉人も教えてね！

## ★レベル I のスケジュール

① 10 時：福澤旧居・記念館(独学)→② 14 時：諭吉コルリ

## ★福澤諭吉の歴史

福澤諭吉が生をうけたのは、天保 5(1835 年)に大坂の中津藩蔵屋敷で 13 石 2 人扶持の貧しい暮らしをしていた。貧しくとも信念を持った少年時代を過ごし、14 歳になって儒学者白石照山の塾に入った。そして、19 歳の時に蘭学を志して長崎に遊学、翌年からは大阪の緒方洪庵の適塾で勉強に励んだ。今日の文明国の土台を築いた。



宇宙からはるばるようこそ！大分県中津市は城下町で、青の洞門や福澤諭吉記念館、中津城などの文化財や歴史的建造物があります。その中でも福澤旧居・記念館では日本を代表する偉人、お札にものった福澤諭吉についての歴史を学ぶことができます。諭吉がずっと愛し続けた中津の歴史と文化をひもといてみませんか。

## ◆ レベル I 諭吉先生ことはじめ ◆

① 10 時 福澤旧居・記念館(独学)へ >>  
> 難易度★

まずは、福澤記念館です！福澤記念館では、諭吉先生の生い立ちから、終焉までの歴史や諭吉先

福澤諭吉先生は、偉大な教育者であり、思想家。その精神は今日までに脈々と受け継がれている。

### ★福澤旧居・記念館

大分県中津市 586

電話 0979-25-0063

休館日 12月31日

営業時間 9時～17時

### ★諭吉コルリ

営業時間 10時～16時

休館日 12月31日



生の様々な書物などを学ぶことができます。諭吉先生と言えば「慶應義塾の創設者」または、「1万円札の人」として有名ですが、それだけではなく、現在の日本に繋がる住みやすい環境をつくる活動を行ってきた方でもあります。諭吉先生の足跡を是非感じてね。



### ②14時 諭吉コルリへ >>> 難易度★

福澤旧居レストハウスにある、カレー食べ放題のお店「諭吉コルリ」。日本に初めてカレーを紹介したのは福澤諭吉先生で、万延元年（1860）年に「curry」を「コルリ」と表記しました。こうした歴史を踏まえ、店名を「諭吉コルリ」としています。

お店は観光案内や中津ならではの土産販売、福澤旧居・記念館を訪れた人が一息つけるよう無料休憩所としての役割を担っています。



## ★レベルⅡのスケジュール

①10時：福澤旧居・記念館(ガイド付)→②16時：新中津市学校

### ★増田宋太郎生誕の地

福澤旧居・記念館の隣の増田宋太郎生誕の地。中津の生まれで国学の影響を受け、国学者渡辺重石丸の塾に学ぶ。明治9年



「田舎新聞」を作り政府批判の論陣をはる。明治10年薩軍敗退の色をみ、同志を集め、中津隊を編成、拳兵し城山で戦死した。

## ◆ レベルⅡ 諭吉先生を深く知る ◆

### ①10時 福澤旧居・記念館(ガイド付)へ >>> 難易度★★

中津市の郷土史を語る会、史跡案内部の(左下)阿部恭一さんにガイドについてもらいました。

福澤旧居・記念館を一緒に回ってくださり、旧居や記念館のことだけではなく、中津市の歴史や福澤諭吉先生について詳しく教えていただきました！内容は・・・秘密！是非、直接聞いて楽しんでくださいね。

### ②16時 新中津市学校へ >>> 難易度★

旧中津市歴史民俗資料館が改修され、学生や社会人などの学びの拠点「新中津市学校」としてリニューアルオープンしました。この土地は、中津の偉人である小幡篤次郎の生誕の地です。かつて、福澤諭吉の提言によって中津に開校し、小幡篤次郎が初代校長となった「中津市学校」の精神を受け継ぎ、市民の皆さんへの学習の場を提供しています。

新中津市学校を訪問させていただいて、そこでは中津市歴史博物館学芸員、慶應義塾福澤研究センターの松岡李奈さんにお話を伺いました。諭吉先生の面白エピソードや三大事業についてのお話を伺いました。先生が残した事業として慶應義塾の発展、交詢社と時事新報の三つを加えて三大事

## ★新中津市学校

大分県中津市殿町 1385

電話 0979-26-1459

休館日 月曜日

営業時間 9時～19時

駐車場 約20台(駐輪場は約10台)

1階:学習交流室、事務室、授乳室、多目的トイレ等

2階:集会室(予約制)

JR中津駅から徒歩約10分と交通アクセスの良い

位置にある。Wi-Fiが整備されており、プロジェクター、スクリーンも設置。宇宙へのコンタクトもここからできるかも!



業と呼ばれたことや、天ぷらを作ろうとして火事になった話、髪の毛を剃るのが嫌いで母がお酒を飲ませて髪を剃っていたので大酒のみになったことなど、諭吉先生のことにもっと興味がわくお話の数々がぎけます。



## ★レベルⅢのスケジュール

①10時：薦神社→②13時：中津の偉人巡り→③20時：八面山園地

### ★薦神社

大分県中津市大貞 209  
営業時間 9時～12時  
13時～15時

薦神社は大分県中津市の八幡宮で、別名大貞八幡宮とも称される。境内の三角池を内宮、神殿を外宮とする、池が御神体である。三角池に自生する「真薦」を刈り取って、池の中の敷島で乾かし、宇佐八幡宮の御神体である「御枕」にしたという。社殿は、834～848年間の創建と伝えられるが、三角池の築造はこれより古いと言われる。薦神社が祀る八幡神は、池の守り神でもあったといわれている。

## ◆ レベルⅢ ビヨンド諭吉先生 ◆

### ①10時 薦神社へ >>> 難易度★

薦神社が祀る八幡神は、池の守り神でもあったと言われています。当時大陸の技術を持つ渡来人によって、各地の水利不便な台地に多くの溜池が造営されたということです。



三角池も、こうした溜池の一つであると考えられています。三角池は、緩やかに起伏する洪積台地を利用して作られ、北東から南西への手のひらを置いたような形をしており、手の先にある南西側には三つの澤があります。入江状の澤は浅く、ハスが密生しています。御神体でもある三角池では、池・植物・魚などが大切に扱われ、貴重な水性群落、入江に群生するマコモ群落やハンノキ林などが残っています。

薦神社の周囲は、かつて鬱蒼とした森でした。現在でも、社殿のある一帯は、コジイ=クロキ群

## ★中津市の偉人

・村上こうじ(1879 年～1963 年)、実業家。新聞社など各方面で活躍し、西日本の産業、経済界に貢献した。

・水島てつや(1964 年～1928 年)、神戸高等商業学校(現在の神戸大学)の創立委員で初代校長。多くの実業家を育て商業教育に尽力した。

・辛島正庵(1779 年～1857 年)、江戸後期の蘭方医、中津藩医である。中津初の種痘治療を行い、天然痘の予防接種である種痘の研究に努めた。

・帆足恒雄(1869 年～1936 年)、医家。片端町にて、明治二十二年西洋医術を開業し、群医師会長として市民の信用を得た。碩儒帆足萬里の嫡孫である。

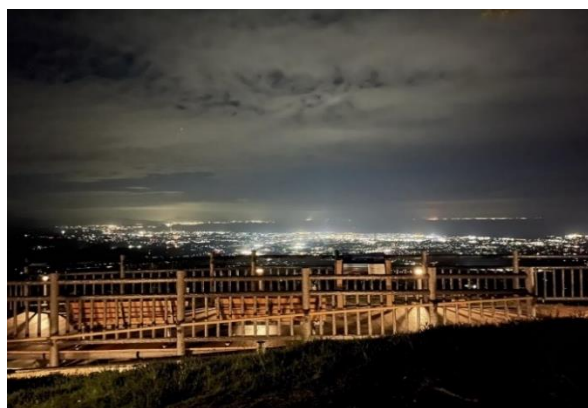
集の常緑広葉樹林に覆われ、イチイガシ林、クスノキの巨樹と合わせて境内林を作っています。なお、三角池の植物と植物群落は、大分県指定天然記念物「三角の水生・湿地群落」(昭和 55 年 4 月 8 日)に指定されています。

## ②13 時 中津市の偉人巡りへ >>> 難易度★★★

中津の街を歩いている  
と  
いろいろな中津市の偉人  
たちについて学ぶことが  
できます。町の至る所に  
中津市の偉人たちにつ  
いての功績や歴史が書か  
れていて、新たな知識が  
身につきますね。



## ③20 時 八面山園地 天空の道へ >>> 難易度★★★



## ★八面山園地

中津市三光田口 3567

番地 2

駐車場 15 台(箭山神社  
駐車場)+1 台

八面山園地には、天空の  
道展望所があり、八面山  
からの景色を多くの人に楽  
しんでほしいとの思いから、  
令和 2 年 3 月に整備され  
た。



もし夜まで中津にいたることができたら、宇宙人のみなさんに宇宙を体感できるスポットをご紹介します。ここは、八面山園地、ズバリ「天空の道」です。スロープや足元灯が設けられ、いつでもだれでも安心してご利用いただける展望所です。展望所からは国東半島や豊前平野だけではなく、天気の良い日には山口県まで見渡すことができます。

平成 28 年に「日本夜景遺産」に認定された夜景もお楽しみいただけます。お昼や夜のドライブなどに最高のおすすめ。山頂付近に天空のデッキがあり、市街地を一望できます。すごくきれいですよ。あなたの星も探せるはずです。

### ◆ しゅんや's eye ◆

中津市は気候も緩やかで自然豊かな町です。人口の大きな減少もあまりなく、移住者を積極的に受け入れる環境や子育てしやすい施策も整えられています。福澤諭吉先生は現在の 1 万円札に描かれている人物であり、学問のすすめ、西洋事情などの著者でもあります。今の日本にはなくてはならないシステムの数々を生み出した人物でもあるため、福澤諭吉先生なくして今の日本はないといっても過言ではありません。福澤諭吉先生には語りきれないほどの斬新な考え方や価値観があり、人物としてのとても魅力的です。夜景や景色とともに、諭吉先生を感じてくださいね。

## ★旦過市場

旦過市場は小倉北区の市街地に位置する市場である。大正時代のはじめ、かつて小倉城の外堀であった神嶽川を昇る船が荷を揚げ、そこで商売が展開されたことが市場形成の始まりとされている。

この地で「北九州の台所」として 100 年以上親しまれ住人と商人によって現在でもその地で歴史が築かれ続けている。

市場には近海で獲れた旬の魚介や新鮮な精肉、産地にこだわった野菜や果物などの生鮮品など、北九州の食卓に不可欠な店舗や食べ歩きに特化した小売店、若者向けのカフェなど 110 もの店舗が軒を連ねる。



## コラム② ◆ 旦過市場の現状 ◆



中津に近い小倉の超有名人気商店街、旦過市場は近年多くの災害に見舞われている。2009 年の九州北部豪雨の際は神嶽川が氾濫し大きな浸水被害を受けた。密集した店舗建物の多くは昭和 30 年代に建てられた木造建築であり大きな地震が発生した際には破損、倒壊の恐れがあるため旦過市場および河川の整備を実施する予定であった。

しかし、2022 年に 2 回の火災に遭い市場の北東エリアが広く焼失した。ナビゲーターみなみは 2 回目の火災のあと旦過市場に実際に足を運んだが、火災の痛々しい跡は散見され、煤の匂いが鼻をついた。それでも市場を歩いてみるとそれぞれの店舗がそれぞれの特色を出し、活気ある呼び込みの声があちらこちらから聞こえてきた。「がんばってね」「ありがとう」「おいしいお野菜いかがですか」などが元氣な声が飛び交う市場からは、復活のきざしを感じることができた。



# 耶馬溪・深耶馬溪エリア

耶馬溪・深耶馬溪は自然がいっぱい！  
素敵な景色に囲まれてみてね！

## ★レベルⅠのスケジュール

① 12時：青の洞門→②

13時：禅海茶屋

## ★耶馬溪の歴史

様々な偉人たちが歴史を遺したおかげで、自然あふれる景色が守られてきた。その歴史を刻んだ一人、禅海和尚をモデルにしたキャラクターが、禅海くん。禅海くんは2005年に本耶馬溪町を盛り上げるために誕生したゆるキャラ。かわいいい。

## ★青の洞門

〒871-0202

大分県中津市本耶馬溪町曾木



宇宙からようこそ！ やっぱり耶馬溪・深耶馬溪は外せないですよ。景色がとても綺麗だし、魅力がたっぷり！絶対、耶馬溪でしょ！

## ◆ レベルⅠ 癒しの旅 ◆

### ① 12時 青の洞門へ >>> 難易度★

まずは、耶馬溪にある有名なスポットの一つ「青の洞門」をご紹介します。耶馬溪の顔とも言える青の洞門には、禅海の歴史が詰め込まれています。青の洞門とは、禅海和尚が長年をかけノミと鋸だけで掘り続けたトンネルのことです。江戸時代に危険な道で人や馬などが命を落としているのを見



春頃(4月中旬～5月上旬)になると青の洞門沿いから一面に広がるネモフィラ畑を堪能することができる。

### ★禅海茶屋

〒871-0202

大分県中津市本耶馬溪  
町曾木 2066-7

営業時間

10時～16時

ランチ

11時～15時

定休日 水・木曜日

(祝日除く)

土産の販売

10時～16時

定休日・祝日を除く



て心を痛めた禅海が資金を集め、雇った石工たちと約30年かけ完成させたトンネルとされています。このトンネルは日本初の有料トンネルでもあり、菊池寛の「恩讐の彼方に」のモデルにもされている歴史深いトンネルです。



### ②13時 禅海茶屋へ >>> 難易度★

禅海茶屋は、「和」をメインにしたスイーツやお食事を提供しています。お食事では、大分名物であるだんご汁や大分の地鶏を使用したうどんがあり、テイクアウトでは、ネモフィラが咲く時期になれば期間限定でネモフィラソフトを味わえます！店内には、お土産売り場があり耶馬溪のお茶やおまんじゅうなどが売られています。宇宙でみなさんの帰宅を待っている家族や友人のお土産にオススメです！





## ★レベルⅡのスケジュール

①13時：平田邸→②14時：旧平田郵便局

### ★平田邸

〒871-0401

大分県中津市耶馬溪町  
大字平田 1062

2016年に「平田邸」が、登録文化財に登録。

2019年には、庭園を眺めながら四季を感じとりながら和菓子と煎茶を楽しむことができるように。平田邸で保管された当時の貴重な茶器や器などの展示会も開催されている。

平田邸を核としたまちづくりを推進していくことを目的とした「平田邸活用推進協議会」が発足している。なお、現在会員募集中。多分、宇宙人のみなさんも会員になれるはず！

## ◆ レベルⅡ 耶馬溪の歴史を辿る ◆

### ①13時 平田邸へ >>> 難易度★★

耶馬溪の地域復興に力を入れ、耶馬溪の名前が広がるきっかけとなった平田吉胤の自宅でもある平田邸をご紹介します。平田邸の中に入る前からナビゲーターのゆみは、外観の素晴らしさに驚きました。明治時代の二階建ての建物に三階の間を増築し、木造三階建ての邸宅が完成しました。三階の窓からは耶馬溪の美しい景色が写りこみ耶馬溪の美しさを堪能できます。

他にも、庭園や廣瀬淡窓一門の書に囲まれている座敷などがあり、耶馬溪の歴史をつなぐ魅力を感じることができますね。明治時代の建物が現在になっても大事に保管されていることは感動です。平田邸そのものの美しさと窓から見える耶馬溪の美しさがあいまって、とても気分がよくなります。



## ★旧平田郵便局

〒871-0401

大分県中津市耶馬溪町

大字平田 1387-5

営業時間

10時～17時

定休日

水・木曜日

(Sand Kuuのみ日曜営業)

駐車場:5台

## ②14時 旧平田郵便局へ >>> 難易度

★★

旧平田郵便局は、大正時代に建てられた木造二階建になっており、日本遺産「やばけい遊覧」の構成文化財にもなっています。現在は、カフェ・工房・ギャラリー・コリピングなど、多くの方が様々な形で利用できるようなアトリエになっています。建物を残し、利用できる形を変えていくことによって、「今」を生きていく人たちに平田郵便局の歴史を語り継ぐことができます。

ナビゲーターのゆみは、改装中の旧平田郵便局を見学したのですが、最低限の工事をするによって現在では見る事ができない当時の郵便局のレトロな雰囲気を感じ取れ、とても楽しかったです。また、外の景色は緑で包まれており、景色を見ながら歴史を感じることができ、地球で素敵な思い出を作れること間違いなし！



## レベルⅢのスケジュール

①10時:鹿鳴館→②12時:八景店→③14時:もみじの湯→④16時:仙景望→⑤17時:一目八景

### ★鹿鳴館

〒871-0422

大分県中津市耶馬溪町  
大字深耶馬 3152-4

営業時間

11時～17時

(旅客有の場合は15時)

定休日:不定休



## ◆ レベルⅢ 食と美を堪能 ◆

### ①10時 鹿鳴館へ >>> 難易度★★

鹿鳴館は有名お食事処。特にそばメニューは絶品！人気メニューの一つである山かけそばには、耶馬溪でとれた自然薯がたっぷり。凄く弾力があり、もっちりとした触感でとても美味しいです！別メニューのからし椎茸は、ツンとくる辛さが椎茸とのマッチが絶妙でたまらない。他にも川魚料理や山菜料理などと種類が豊富です。鹿鳴館は、お食事以外にもお土産を売っていたり、別館では旅館も経営されたりしています。旅館の方では、海外から来られるお客さんも多く、家族ぐるみで一目八景の景色を堪能しに来られます。旅館の部屋から見える一目八景は絶景で自然をいっぱい全身で感じるすることができます。宇宙人のみなさんにも、ぜひお泊りで堪能していただきたいところですね！



## ★八景店

〒871-0422

大分県中津市耶馬溪町

大字深耶馬 3153-7

営業時間

9時～17時

定休日：不定休



## ②12時 八景店へ >>> 難易度★★



八景店は、一目八景展望台のすぐ横にあるお食事処で、水の代わりに自然薯を入れた皮で包んだそばまんじゅうが絶品なのでおすすめです。ナビゲーターのゆみも早速食べさせて頂いたのですが、皮に包まれた餡がぎっしり詰まっていて、とっても美味しかったです。餡の甘さも程よく、宇宙へのお土産にもオススメかも～！

またお蕎麦はほどよくコシが入っており、山かけお蕎麦などもおすすめです！その他のメニューやお土産コーナーなどもあります。お店の窓からは、一目八景の自然な景色を眺めることができ、お食事をしながら一目八景をまったりと堪能することができます。



## ★もみじの湯

〒871-0422

大分県中津市耶馬溪町

大字深耶馬 2941

営業時間

11:00～18:30

(入館は 18:00 まで)

入浴料

大人 510 円

(中学生以上)

小学生 300 円

就学前児童 無料

障がい者割引料金

(障がい者手帳をお持ちの方及びその介護者一名)

大人 250 円

小学生 150 円



## ③14 時 もみじの湯へ >>> 難易度★★



もみじの湯は市営深耶馬温泉館。日帰り温泉施設となっています。露天風呂から見える景色は四季によって変わります。夏には緑で覆われた涼しげな景色になり、秋には紅葉が一面に散りゆく姿を見られて、心残る景色を堪能できます。紅葉を見るために来られたお客さんがほとんどだとか。しかし、美しい景色を堪能しに来られるお客さんは数年前から減少。耶馬溪は中津駅から距離は遠く車などの自動車がなければ観光は難しい場所にあります。そのため、観光バスが通っていましたが、運行できなくなりました。

しかし、新緑や紅葉など素晴らしい景色を見るために海外から来られるお客さん、日々景色が変わることを楽しみに来る常連さんが健在で、温泉は今でも元気に経営されています。癒しをくれるもみじ温泉にぜひ来てみてください。

## ★仙景望

〒871-0422

大分県中津市耶馬溪町

大字深耶馬 3155-3

営業時間

11:00～19:00

温泉営業時間

10:00～20:00

入浴料

大人 300 円

こども 150 円

足湯

店内で食事をした人は無

料

定休日:不定休

仙景きのこ

宅配便でも可能

電話

0979-55-2052



## ④16時 仙景望へ >>> 難易度★★

自家製のそば粉で作っている手打ちそばが有名な仙景望には、茶処だけでなく天然温泉をお楽しみいただける仙景の湯、また自家製栽培をしたきのこを販売している仙景きのこがあります。



店主さんはなんとそばを一から作るほどのこだわりの持ち主。おしながきにある十割そばは、人気メニューにもなっています。仙景きのこは、耶馬溪の自然がきのこに吸収されており、これも人気商品の一つ。お土産などにもオススメです。

仙景の湯では一目八景が生む綺麗な景色を眺めながら温泉を楽しむことがで

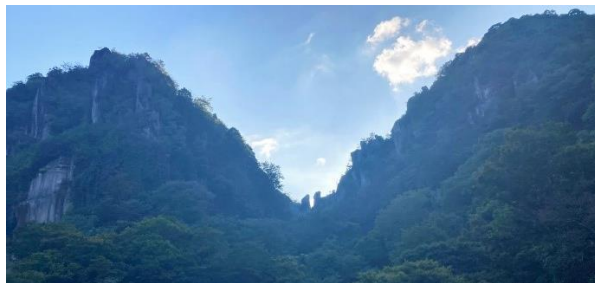


きます。一目八景には奇岩という、頼山陽が絶賛したとされる景色を一望することができます。そんな一目八景を堪能しながら温泉を楽しんでみてはいかがでしょうか。

## ★一目八景

一目八景の八景とは、群猿山、鳶ノ巣山、嘯猿山、夫婦岩、雄鹿長尾の峰、烏帽子岩、仙人岩、海望嶺を指す。秋になると紅葉が一面に広がり、圧巻の景色を堪能できる。

## ⑤17時 一目八景へ >>> 難易度★



一目八景は、深耶馬溪を代表とするスポットです。一目で八景の景勝地を一望できることから名づけられました。ナビゲーターゆみのおすすめは夕方。暗くなりかけの一目八景は、とても幻想的。

### ◆ ゆみ's eye ◆

深耶馬溪には、耶馬溪ならではの自然を人々が守ってきたことで、美しい景色が現在でも保たれています。少子高齢化の影響やコロナウイルスにより観光客は以前よりも減ってしまいましたが、お店の方々は若者が触れるコンテンツに目を向けるなど、さまざまな努力をされています。

耶馬溪の美しい景色には歴史がたくさん詰まっています。歴史を感じながら深耶馬溪をぜひ堪能して欲しいです。深耶馬溪でしか味わうことができない料理があります。心に残るような経験をさせていただき、宇宙でも深耶馬溪を広めてください。まだまだ伝えきれない魅力がたくさんありますが、ここからはみなさんが実際に足をはこんで、探してみてくださいね。



## 耶馬溪・本耶馬溪エリア

耶馬溪でサイクリング！  
素敵な景色ときれいな空気で大満足

### ★耶馬溪とは

耶馬溪は日本屈指の渓谷の名所で、渓谷といえば耶馬溪といわれ、日本遺産に登録されているほどの名所。耶馬溪にはサイクリングロードがあり、その昔は、鉄道が通っていたそう。

### ★レベルⅠのスケジュール

①11時：馬溪橋→②14時：耶馬溪橋

### ★馬溪橋(ばけいばし)

〒871-0401

大分県中津市耶馬溪町  
大字戸原



宇宙にも自転車ってありますか？ 中津の自然は、この耶馬溪にあり。豊かな緑と険しい断崖に囲まれた絶景は、ここ中津でしか見られない！？ 360度見渡す限りの大自然。空気がとってもおいしかった！都会では味わうことは絶対にできない。サイクリングでのびのびご案内～

### ◆ レベルⅠ 日本最大級アーチ橋 ◆

### ①11時 馬溪橋へ >>> 難易度★

まずは、馬溪橋。馬溪橋は、山国川に架かる石橋のアーチ橋で、洪水でも流されない永久橋としてかけられたそうです。石橋のアーチ橋としては





### ★耶馬溪橋

〒871-0202

大分県中津市耶馬溪町  
曾木

### ★ぶんぶんポイント！

- ① 天気のいい日は川に橋が映って見える！
- ② 山と山の間に雲が広がって見える！
- ③ 自転車で走ると風が気持ちいい！
- ④ 川がきれいで魚が泳いでいるの見える！
- ⑤ インスタグラム映えするからぶんぶんもつつい写真撮っちゃったよ！

全国で4番目の長さなんですよ。



### ②14時 耶馬溪橋へ >>> 難易度★

次は耶馬溪橋。山国川に架かる橋で、2022年に国の重要指定文化財に指定された橋なんです。耶馬溪橋は長崎県に多い水平の石積みを採用しているため、通称オランダ橋とも呼ばれています。116メートルという長さで8連のアーチは、どちらも日本一なんですよ。



## ★レベルⅡのスケジュール

①11時:旧駅舎→②15時:みどりさん家

### ★旧駅舎

下郷駅(右下)

〒871-0433

大分県中津市耶馬溪町  
大字宮園12

耶馬溪平田(下)

〒871-0401

大分県中津市耶馬溪町  
大字平田



## ◆ レベルⅡ サイクリングロード ◆

### ①11時 旧駅舎へ >>> 難易度★★

耶馬溪にはメイプル耶馬サイクリングロードがあります。アップダウンが少ないため平坦で走りやすく、安全にサイクリングが楽しめます。ファミリーや初心者にもおススメ。サイクリングロードはもともと耶馬溪鉄道が通っていた場所にあるので、当時の駅舎がいくつか休憩所として今でも残されています。旧駅舎はきれいに保存されていて、写真スポットとしても有名です。耶馬溪には計3ヶ所のレンタサイクル場があります。なかでも耶馬溪サイクリングターミナルには約240台の自転車があり、ママチャリや子ども用自転車、タンDEM、クロスバイクなど、選びたい放題。宇宙人のみなさん、サイクリングですよ～



★耶馬溪サイクリング  
ターミナル

〒871-0405  
大分県中津市耶馬溪町  
大字柿坂 353

★みどりさん家

〒871-0401  
大分県中津市耶馬溪町  
大字平田 314  
電話 0979-54-2468  
ホームページ：  
<https://ny-ikik.net/midori/>

★ぶんぶんポイント！

- ①みどりさん家が飼っているニワトリにあえるよ！
- ②運が良ければ野生のイノシシをみることができるよ！
- ③1日1組限定で泊まれるそう！僕も泊まりたかったなあ！

②15時 みどりさん家へ >>> 難易度  
★

みどりさん家は、耶馬溪の平田地区にある農家民泊です。オーナーの緑アケ美さんが作る料理は昔ながらの田舎料理で、畑で採れた野菜を使った「お母さんの里山料理」なんです。アケ美さんと一緒に作ることができますので、レシピもおぼえて帰れますね。宇宙で恋しくなったらぜひチャレンジしてみてください。

旦那さんの絃一さんとはさまざまな体験ができます。5月頃には田植え体験、9月頃には稲刈り体験、3月頃には、しいたけの駒打ち体験など、季節に応じた地球的アクティビティが盛りだくさんです。アケ美さん、絃一さんとも優しく気さくに接してくださるので、地球初心者のみなさんでも安心。耶馬溪に第2の故郷ができるかもですよ～



## ★レベルⅢのスケジュール

①11時:耶馬溪鉄道の歴史を学ぶ→②14時:耶馬溪鉄道の魅力・特徴→③17時:西谷温泉

### ★耶馬溪鉄道

<開通>

第1期:大正2年12月26日

第2期:大正3年12月11日

第3期:大正13年6月16日

<廃線>

昭和46年10月1日  
野路～守実

昭和50年10月1日  
中津～野路

### ★耶馬溪鉄道の廃線

耶馬溪鉄道廃線には、もちろんこれを惜しむ声が多かった。しかし住民は、お客さんの減少や本数の減少から廃線の危機を感じていたという。

## ◆ レベルⅢ 耶馬溪の歴史とともに ◆

### ①11時 耶馬溪鉄道の歴史 >>> 難易度★★★★

耶馬溪は自然だけじゃない。耶馬溪に来たら歴史も学んでみてください。耶馬溪鉄道は大正2年から昭和50年まで活躍していました。ところで、宇宙にも鉄道ってあるんですか？

開通の第2期から第3期の期間が長いのは、区間にトンネルが多かったからなのです。開通してからの32年間は耶馬溪鉄道株式会社が運営し、昭和20年の4月20日に大分交通株式会社に変わったそうです。昭和35年から38年は耶馬溪線黄金時代と呼ばれ、昭和30年の10月から37年の10月まで岩国～小倉～中津～耶馬溪間と、博多～小倉～中津～耶馬溪の2方向で観光列車、「紅葉耶馬溪号」が運行していました。ステキですね。



## ★ぶんぶんポイント！

①耶馬溪鉄道の線路が通っていたところが今のサイクリングロードになってるよ！

②当時は珍しい車両がいっぱい走っていたよ！

③トンネルの中の黒い部分を触りたかったけど、天井が高く触れなかったのが残念～



## ②14時 耶馬溪鉄道の魅力・特徴 >>> 難易度★★★★

当時は蒸気機関車4台、ガソリン車16台のほか、臨時列車も走っていました。蒸気機関車の中には、ドイツ製のクラウド蒸気機関車もあったそうです。耶馬溪鉄道は溪谷を通ることになるので、全線の半分は崖沿いなど危ないところを走ることになります。今ある路線やトンネルは当時のままなので、トンネルの内側が当時の蒸気機関車の煙で黒くなっているのを見ることができます。

耶馬溪鉄道についてお話を伺った井上元さんは耶馬溪鉄道研究家で、耶馬溪鉄道を実際に利用されていた方でもあります。全線の資料を作ったり、ダイヤを作ったりもされています。ご協力ありがとうございました！



## ★西谷温泉

〒871-0314

大分県中津市本耶馬溪  
町西谷 1448

### <温泉料金>

大人(中学生以上)

500 円

小児

(3才~小学生)

250 円

障がい者・大人

(中学生以上)

250 円

障がい者・小児

(3才~小学生以下)

120 円

### <利用時間>

10時~20時

最終受付

19時半

## ③17時 西谷温泉へ >>> 難易度★

★★

西谷温泉は、耶馬溪の本耶馬溪町の山の奥にある温泉です。ナビゲーターのぶんぶんは実際に自転車でいったんですけど、驚かれちゃいました。たしかに自転車で行くにはちょっと遠いかなと思いますが、頑張ったあとの温泉は格別で、ゆったり入れる大浴場に浸かりながら耶馬溪の絶景を見ると疲れが吹き飛びます。

西谷温泉には温泉だけでなく、ログハウスやフリーキャンプ、BBQ 広場があり、宿泊はもちろん、日帰りでも十分に楽しめます。温泉の定番卓球もあって、家族や恋人、友人との旅行が盛り上がること間違いなしです。地球にきたら絶対温泉卓球ですよ。想像するだけでワクワクしますね。



## ★耶馬溪鉄道と耶馬溪サイクリングロード

元々耶馬溪鉄道が通っていた場所をそのまま利用している。耶馬溪は、紅葉や景色が綺麗だが滞在時間が短く、見るだけの通過型の観光になっていた。そこで、サイクリングロードを利用し、さまざまな体験ツアーを行うことで、昔から変わらない風景や自然環境を活かした暮らしなどの耶馬溪の魅力を伝えようとしている。サイクルツーリズムとして、サイクルツアーの実施やサイクルガイドの育成、サイクルロードの環境整備、サイクリストの受け入れなどを行っている。

## ◆ ぶんぶん's eye ◆

耶馬溪は中津市街地から車で約30分と決して遠くない距離にありながら、そこには中津市内とは全く別の景色が広がっています。かつて通っていた耶馬溪鉄道の名残が色濃く残っており、耶馬溪の歴史を感じさせるものになっています。自転車サイクリングロードを走れば、歴史と一緒に広大な自然の心地よい空気を感じることができます。せっかく地球にいらしたので、地球をとにかく感じられる場所がいいですね。



今回取材にご協力頂いた皆さま、本当にありがとうございました。宇宙人のみなさまにも、この感動を伝えたいです。



## 別府温泉エリア

中津から1時間で日本一の温泉地  
温泉に入って心も体もリラックス！

### ★別府温泉の歴史

明治時代に「上総(かずさ)堀り」による掘削技術が進み、別府温泉は一気に発展した。明治時代の後期でも、約1000孔の掘削井があったといわれている。戦後は社会情勢の安定化や経済復興に伴い、温泉開発の勢いが増し、昭和30年代から40年代は急激な温泉開発の時代であった。

### ★レベルⅠのスケジュール

- ① 11時: 竹瓦温泉砂湯→
- ② 13時: 竹瓦温泉→③
- 15時: 不老泉



宇宙からはるばるようこそ！長旅でお疲れでしょう。そんなときは日本一、いや地球一の温泉地「別府」でゆっくりしてってください！中津もいいけど、別府もいいよ～ きっと、宇宙船なら一瞬でしょうね！

### ◆ レベルⅠ 別府定番温泉旅 ◆

① 11時 竹瓦温泉砂湯へ >>> 難易度★

まずは竹瓦温泉の砂湯です。竹瓦温泉の名物砂湯は仰向けに寝ると、砂かけさんから温泉で温められた砂をかけてもらうことができ、心地よさのため10分で深い眠りにつくこともあるとか！



### ★竹瓦温泉【砂湯】

大分県別府市元町 16-

23

電話 0977-23-1585

休館日 毎月第3水曜日

営業時間 8時～22時

30分(最終受付21時30分)

入浴料 1500円

### ★竹瓦温泉【普通浴】

大分県別府市元 16-23

電話 0977-23-1585

休館日 12月の第3水曜日

営業時間 6時30分～

22時30分

入浴料 300円

### ★不老泉

大分県別府市中央町 7-

16

電話 0977-21-0253

休館日 年末大掃除日

営業時間 6時30分～

22時30分

入浴料 250円



### 🕒13時 竹瓦温泉へ >>> 難易度★

竹瓦温泉は別府を代表する温泉で、明治21年に新築され今や別府のシンボリックな温泉になっています。建物が古風な造りになっており、地元の人だけではなく全国各地、海外の観光客までたくさんの人に愛される温泉になっています。もちろん、ここは外せないですよ。

### 🕒15時 不老泉へ >>> 難易度★

不老泉はJR別府駅から徒歩3分とアクセスがよく地元の人達からではなく観光客の方まで大人気の温泉です。市営温泉の中でもっとも広い浴槽で好みに合わせて「あつ湯」と「ぬる湯」があり熱いのが苦手なあなたでも安心して入れます。名前のとおり、不老泉につかれれば、きっと不老になれますよ！

## ★レベルⅡのスケジュール

① 11時：海門寺温泉→②  
13時：田の湯温泉

### ★海門寺温泉

大分県別府市北浜 2-3-2

電話 0977-22-3625

休館日 年末大掃除日

営業時間 6時30分～

22時30分

入浴料 250円

### ★油屋熊八像

JR 別府駅前にある油屋熊八像(下)は別府観光を作った油屋熊八。サービス精神と稀有なアイデアで別府観光の礎を築いた偉人。



## ◆ レベルⅡ 地元温泉感じ旅 ◆

### ① 11時 海門寺温泉へ >>> 難易度★

古くは海門寺公園温泉といわれていた、海門寺公園と隣接している海門寺温泉(下)は、公園で流した汗を海門寺温泉で流すこともできる、地元の人から愛されている温泉です。



平成22年2月にリニューアルオープンした施設は全体がバリアフリーになっておりどんな方でも安心・安全に利用することができます。不老泉と同じように温度の異なる「あつ湯」と「ぬる湯」の2種類が設置されていて、熱い温泉が苦手な方や、慣れていない観光客の方にも安心して利用できます。地元を感じることでできる温泉になっています。人との距離も近いので、是非地球人のお友達をつくってください。

### ★田の湯温泉

大分県田の湯町 4-23

電話 0977-21-1381

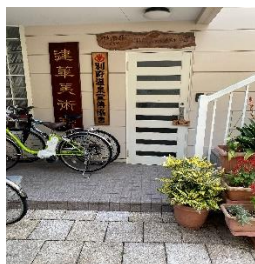
休館日 年末大掃除日

営業時間 6時30～22時30分

入浴料 200円

### ★平野資料館

竹瓦温泉からすぐのところにある平野資料館は知る人ぞ知る資料館。資料館の平野さんは別府の建物が壊されていくのを見て資料を残したいとの気持ちでこの資料館をつくり、別府を活性化する活動を続けている。



### ②13時 田の湯温泉へ >>> 難易度★

ゆるやかな坂をのぼっていきと見えてくる田の湯温泉(下)は、古くは「畦なしの湯」と呼ばれていました。田んぼの畦みちを通して、かなり遠くからでも1日の疲れを癒すためにたくさんの人が訪れたそうです。田の湯温泉は、地元の人からとても愛されており、地元を味わうにはぴったりの温泉になっています。



別府温泉にとって明治以降の戦争が及ぼした影響は大きく、田の湯温泉も市街地から唯一離れた場所にあったため、近くに陸軍病院もつくられていました。別府が温泉療養地域として発展した今でも田の湯温泉の周辺には保養施設が数多くあります。温泉を歴史から紐解いていくのも楽しみ方の1つかもしれないですね。

## ★レベルⅢのスケジュール

- ① 11 時：湯都ピア浜脇→
- ② 14 時：浜脇温泉

### ★湯都ピア浜脇

大分県別府市浜脇 1-8-20

電話 0977-25-8118

休館日 毎週火曜日休館

営業時間 10 時～22 時

(最終受付 21 時)

入浴料 大人 700 円

小人 350 円

### ★浜脇温泉

大分県別府市浜脇 1-8-20

電話 0977-25-8118

休館日 年末大掃除

営業時間 6 時 30 分～25 時

入浴料 200 円

## ◆ レベルⅢ 健康第一温泉旅 ◆

### ① 11 時 湯都ピア浜脇へ >>> 難易度★

湯都ピア浜脇は、かぶり浴、気泡浴などの浴室が 8 種類もあるということと、浴室の外に歩行浴やトレーニングルームがあることで、一日中楽しめる施設です。入浴前に汗をかいてから温泉というのも一つの楽しみ方です。



### ② 14 時 浜脇温泉へ >>> 難易度★

別府温泉発祥の地と呼ばれる浜脇温泉は、地元の人たちから愛されている温泉。やはり浜脇温泉も「あつ湯」と「ぬる湯」で分かれており、とても入りやすい温泉になっていますよ。この形式も別府にいと慣れちゃいますね。場所も上の湯都ピア浜脇のすぐ横で、とにかく行きやすいです。営業時間も深夜 1 時までというのもすごい！周辺はとても落ち着いた雰囲気です。

## ★外国人観光客への対応

別府市営温泉では外国人観光客への対応として、多言語での入浴料金を掲示したり、浴室内に多言語での入浴マナーについて掲示したりして、安心して利用できる工夫がされている。別府市ホームページでは外国人の向けページ内の市営温泉ページでも施設情報が4か国語で掲載されていて、いろいろな国に情報を発信している。

## ★温泉に入る時のルール

◆お風呂の浴槽のふちに腰をかけない(浴槽が深く浴槽のふちに頭をかけるため) ◆体を洗ってから浴槽に入る ◆あいさつをする等々。こうしたルールが温泉の衛生をしっかりと守っている。

## ◆ りょうき's eye ◆

自然に湧き出る湯は昔の人々にとってあたたかな希水であり、神や仏が恵んでくれた聖なる泉であると考えられてきました。瀬戸内海が西につきるところ、別府の海岸地帯には古くから温かな泉が湧き出していたという記録も残されています。これを活かして地域開発を行おうとしようとしたのは、当たり前なことですよ。

別府は、日本一の湧出量と、世界に類を見ないほどの泉質の豊かさをほこる温泉地です。この場所は、温泉で働く人たちだけではなく地域住民の方たちのおかげ守られていることを強く感じました。今回紹介した温泉は別府を代表する温泉ですが、別府のいたるところに温泉はあります。別府を散策しながら自分好みの温泉を見つけるのも絶対面白い。宇宙にも温泉を広めてね～



## ◆ お世話になった皆様へ ◆

中津市役所観光推進課の安部さん、総合政策課の田中さん、中津市観光協会の澁谷さんには格別のご配慮をいただきました。移動の便をはかっていただいたり、調査対象先をご案内いただいたり、何かなら何までありがとうございました。メンバーの中には、本格的な社会調査が初めての者、そもそも大分・九州が初めての者などが複数いましたが温かくお迎えいただき、大きな学びとなりました。そのほか、数多くの施設・店舗の方々にも大変お世話になりました。本当にありがとうございます。

調査の目的は、地域的課題がどのように克服されていて、あるいは克服できていないのかを探ることにありました。本書はその第一段階となるもので、まずは中津市の魅力を整理したいという思いからこのような形式となりました。第二段階は、調査で得られたデータを用いたアプリ・RPG「中津ゲーム」（仮称）の制作です。本書とあわせ、ゲームの方も是非、期待してください。宇宙人のみなさま、楽しんでいただけましたか？（松尾千奈）



## りさたび！ 中津編

2023年2月14日 初版第1刷発行

編者 大阪大谷大学久保山カ也ゼミ

監修 久保山カ也

イラスト 廣瀬友実子

発行所 コミュニティ出版会

〒870-0833 大分市上野丘東1-11

本書は、大阪大谷大学志学会研究活動事業の支援を受けたものである。



9784907297107



1923036000006